



**MARCHE DE GESTION DES DECHETS MENAGERS ET ASSIMILES**  
**LOT NUMERO 2 : Collecte du verre en apport volontaire**  
**Durée de Marché : 5 ans et 3 mois**  
**Démarrage : 1 octobre 2012**

## **RAPPORT DELEGATAIRE 2015**

Collectivité : **Communauté d'Agglomération de Longwy**

Année d'exploitation : **2015**

Durée de la prestation :  exercice complet (12 mois)  exercice partiel, période :

Prestataire : MINERIS SAS 37 RUE PAUL SAIN CS 40100 84918 AVIGNON CEDEX

Rapport rédigé par : Stéphanie Millescamps - Bureau d'Etudes

### **CARACTERISTIQUES DESCRIPTIVES DU MARCHE NOM CC**

Nombre de communes collectées 21 communes

Nombre de conteneurs au 31/12 +/- 180 conteneurs

Système de préhension : SIMPLE CROCHET

# COMPTE RENDU TECHNIQUE

## 2.1 Effectif du service au 31/12

### Constitution de l'équipage / effectifs du service :

Nom du titulaire Coince Christophe ETP 27.82 %  
Nom du remplaçant Antoine Daniel

### Qualification de l'équipage : (à cocher)

- FCOS (Formation Continue Obligatoire de Sécurité)/FIMO (Formation Initiale Minimum Obligatoire)
- CACES grue, obligatoire (Certificat d'Aptitude pour la Conduite en Sécurité)

### Formations suivies par l'équipage durant l'année:

	Visite Médicale	FCOS	CACES	Visite Permis de Conduire
	2 ans	5 ans	5 ans	5 ans
Chauffeur Titulaire	A jour	A jour	A jour	A jour
Chauffeur remplaçant	A jour	A jour	A jour	A jour

### Equipements de sécurité du personnel :

- Chaussures de sécurité Normes S3
- Tenue haute visibilité ( Pantalon, Veste, Maillot, Gilet ...)
- Casque
- Protection auditive
- Lunettes
- Gants

## 2.2.1 Descriptif du matériel destiné à la collecte des PAV

### Type de véhicule :

- Marque : IVECO
- Type de carburant : DIESEL
- normes Euro : 5
- Numéro d'immatriculation du tracteur pour identification : DN 302 EQ + CS-679-QC
- Année de mise en circulation du tracteur : 13/01/2015 - EURO 6
- Entretenu au sein : RESEAU TRUCK - CONTRAT GOLD

### Equipements :

- Capacité de la benne : 53m3
- Date de la dernière mise en peinture du caisson : 2015 – Remise en état
- Présence de la pesée embarquée : OUI - PRECIA MOLEN
- Entretenu chez : PRECIA à Woippy
- Date du dernier contrôle de la pesée Emb. : 15/01/2015
- Modèle grue hydraulique : EPSILON Q 170
- Modèle préhension : SIMPLE CROCHET

- Entretenu chez : BENNE VINCENT à LUDRES
- Date du dernier entretien du système de préhension : 21/12/2015
- GPS (Géo-localisation Par Satellite) : oui
- Lavage du véhicule sur une installation agréée : oui

**Equipements de sécurité du véhicule :**

- Gyrophares
- Caméra de recul
- Barre Anti Encastrement
- Prise de force sur grue

**2.2.2 Evolution du matériel**

**Avarie mécanique importante durant l'année :**

- NEANT

**Autres évolutions :**

- NEANT

**2.3 Procédures de contrôle**

Présence sur votre territoire:

4 tournées - Fréquence moyenne comprise entre 14 et 21 jours

L	
M	
M	
J	X
V	X

**2.4 Procédures de contrôle**

Procédures de contrôles des bennes (matériel, tenues du chauffeur, état du système de préhension, rétroviseurs..)

oui  non

MINERIS assure le contrôle de tous ses véhicules selon les mêmes procédures de visites périodiques via notamment le contrat de maintenance Volvo GOLD. Le planning de maintenance préventif comporte deux visites annuelles :

- Validation de tous les contrôles règlementaires à la date anniversaire de mise en service du véhicule : Passage aux Mines, tachygraphes, limiteurs et extincteurs.
- Service de base : Contrôle général de tous les niveaux et épuration des anomalies enregistrées

sur l'ordinateur de bord et réparations le cas échéant.

- Pneus : Un contrôle obligatoire par mois et par camion vérifiant l'état d'usure de la bande de roulement, l'état général (coupures, arrachement de gomme...) et la pression des pneus. Par ailleurs, le contrat de maintenance Volvo GOLD nous assure l'entretien et la réparation de nos véhicules 24h/24 et 7j/7 en cas de défaillance technique. Enfin, à chaque prise de poste, l'exploitant contrôle tous les points de sécurité du véhicule et s'assure que le chauffeur ait tous les documents légaux et son matériel règlementaire (EPI).

#### Procédure de contrôle de surcharges des bennes

oui  non

Nos ensembles de collecte ne disposent pas d'indicateurs de surcharge. Néanmoins, afin de respecter la législation en vigueur et ainsi s'assurer de ne pas être en infraction concernant la surcharge, nous respectons scrupuleusement certaines précautions.

- Le verre collecté en apport volontaire n'est jamais tassé dans la benne, la densité est ainsi maintenue à un niveau bas. Une benne de 30m<sup>3</sup> est conçue pour transporter 10 tonnes de verre d'une densité moyenne de 300kg/m<sup>3</sup>.
- Le verre collecté ne doit jamais atteindre la hauteur maximale de la benne. Par ailleurs, une vérification est effectuée à l'arrivée sur pont bascule pour détecter d'éventuelles surcharge et ainsi mener des actions préventives auprès de nos chauffeurs.

#### Mesures adoptées pour s'assurer à tout moment de la formation adéquate des opérateurs de terrain

oui  non                      à détailler :

Tous nos chauffeurs sont régulièrement mis à jour de leurs formations règlementaires FCOS/FIMO et CACES grue. Ils sont également sensibilisés à la qualité des matériaux collectés sur notre centre de traitement d'Andrézieux.

#### Dispositifs de surveillance et d'autocontrôle mis en place en interne pour vérifier la qualité des prestations réalisées

oui                       non

Les prestations sont contrôlées au jour le jour par le responsable d'exploitation. Le contrôle commence dès la prise de poste avec le contrôle du matériel et la remise de la feuille de route journalière. La prestation est suivie par l'exploitant tout au long de la journée via un système de géolocalisation dédié à l'exploitation. Ils sont également en liaison permanente par téléphone en cas de besoin. En fin de journée, le chauffeur remet à l'exploitant sa feuille de tournée remplie et lui fait part des éventuels problèmes rencontrés via la fiche de suivi des anomalies. Les données du chronotachygraphe sont extraites de la carte du chauffeur et les éventuelles infractions contrôlées.

D'une manière générale, il est de la responsabilité du Responsable d'exploitation de veiller à tous les aspects qualitatifs et règlementaires de la prestation.

## COLLECTE du matériau type de FLUX

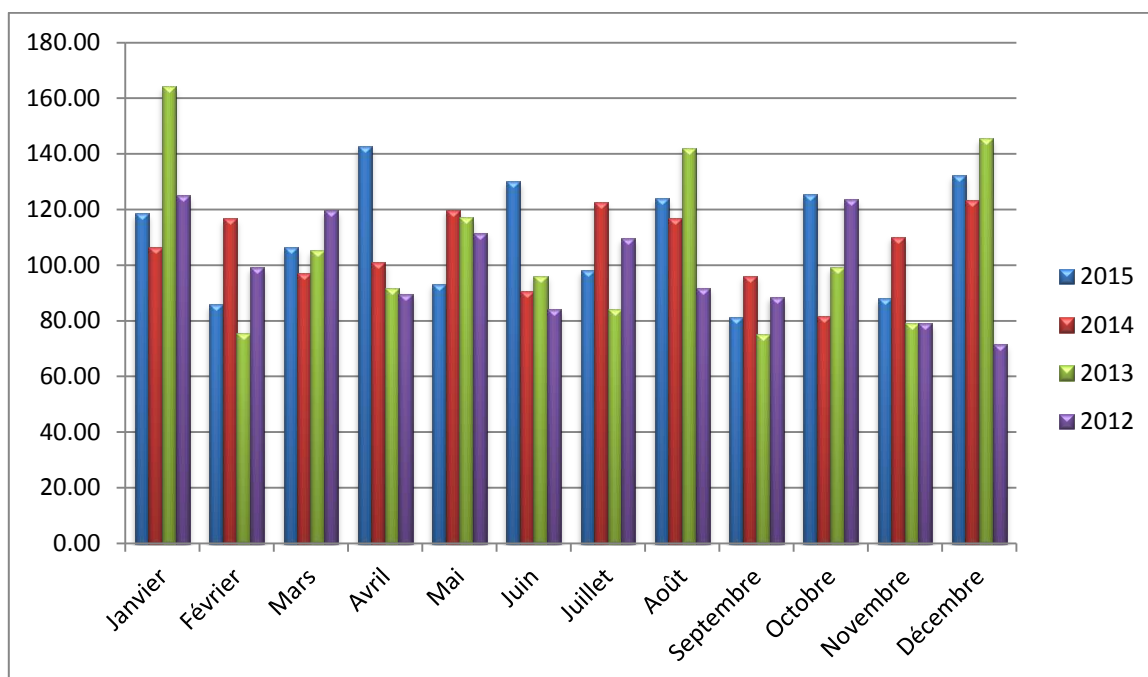
### 3.1. Tonnage du type de flux collecté et livré au centre de traitement pour la période du 01/01 au 31/12.

#### STATISTIQUES MENSUELLES

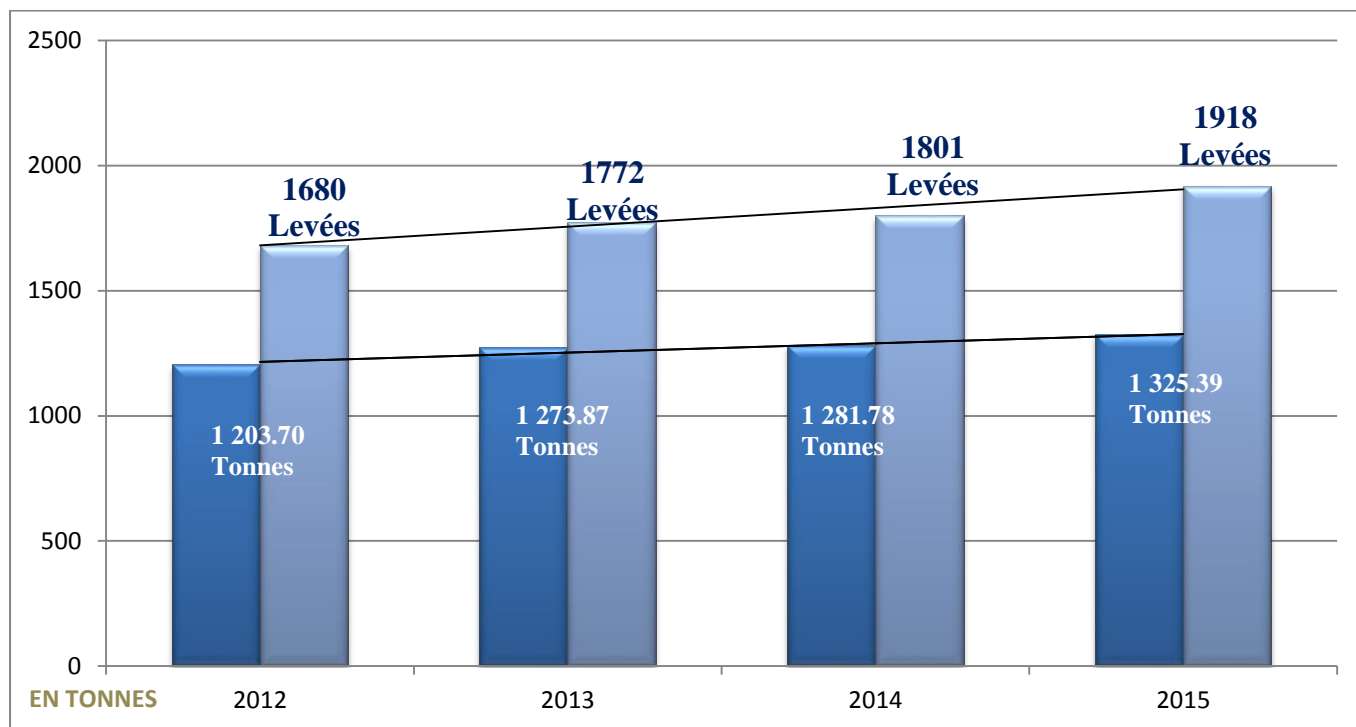
Tonnage collecté du 01/01/2015 au 31/12/2015

Janv	Févr	Mars	Avr	Mai	Juin	Juil	Août	Sept	Oct	Nov	Déc	TOTAL
118.52	85.74	106.32	142.74	93.20	130.04	98.00	123.87	81.36	125.32	88.10	132.18	1 325.39

#### Evolution des tonnages annuels



## Evolution du Nombre de levées et des tonnages collectés



## STATISTIQUES ANNUELLES PAR COMMUNES

Communes	Tonnage annuel	
<i>CHENIERES</i>	22.006	<i>tonnes</i>
<i>CONS LA GRANDVILLE</i>	25.486	<i>tonnes</i>
<i>COSNES ET ROMAIN</i>	65.975	<i>tonnes</i>
<i>CUTRY</i>	24.978	<i>tonnes</i>
<i>FILLIERES</i>	17.411	<i>tonnes</i>
<i>GORCY</i>	67.001	<i>tonnes</i>
<i>HAUCOURT MOULAIN</i>	65.107	<i>tonnes</i>
<i>HERSERANGE</i>	67.072	<i>tonnes</i>
<i>HUSSIGNY GODBRANGE</i>	97.793	<i>tonnes</i>
<i>LAIX</i>	5.023	<i>tonnes</i>
<i>LEXY</i>	89.167	<i>tonnes</i>
<i>LONGLAVILLE</i>	30.867	<i>tonnes</i>
<i>LONGWY</i>	286.433	<i>tonnes</i>
<i>MEXY</i>	56.717	<i>tonnes</i>
<i>MONT ST MARTIN</i>	157.671	<i>tonnes</i>
<i>MORFONTAINE</i>	28.243	<i>tonnes</i>
<i>REHON</i>	68.71	<i>tonnes</i>
<i>SAULNES</i>	55.681	<i>tonnes</i>
<i>TIERCELET</i>	19.149	<i>tonnes</i>
<i>UGNY</i>	19.82	<i>tonnes</i>
<i>VILLERS LA MONTAGNE</i>	55.08	<i>tonnes</i>

### **3.2 Tonnages refusés au centre de traitement agréé de SIBELCO GREEN SOLUTION 88.**

le jour du refus	NEANT
le n° d'immatriculation du véhicule refusé	NEANT
les noms de l'équipage	NEANT
le motif du refus	NEANT
le mode de traitement du contenu du véhicule refusé	NEANT
les moyens mis en œuvre pour que cela ne se reproduise plus	NEANT
la liste des conteneurs collectés	NEANT

***Pour l'année 2015,  
Aucun REFUS DE VERRE au centre de traitement en provenance de votre territoire***

### **3.3 Bilans d'exploitation**

<b><u>BILAN TECHNIQUE</u></b>	<b>Unité de base</b>	<b>Année :</b>
Tonnage collecté	Tonnes	<b>1325.39</b>
Tonnage moyen / mois	Tonnes	<b>110.45</b>
Nombre de passages effectués	Tournées	<b>67</b>
Nombre de vidanges	Levées	<b>1918</b>
Nombre moyen de vidange par mois	Levées	<b>159.83</b>
Nombre moyen de containers vidés par tournée	Conteneurs	<b>28.63</b>
Nombre de passages moyens/mois	Tournées	<b>5.58</b>





<b><u>BILAN MATERIEL &amp; HUMAINS</u></b>	<b>Unité de base</b>	<b>Année : 2015</b>
Nombre de chauffeurs affectés à la collecte	Nombre	<b>1 titulaire et 1 remplaçant</b>
Nombre de véhicules affectés à la collecte	Utilisation du véhicule %	<b>30.06</b>
Kilométrage moyen parcouru/tournée	kms	<b>430</b>
Soit pour l'ensemble des tournées	kms	<b>28 810.00</b>
Kilométrage moyen effectué/mois	kms	<b>2 400.83</b>
Litrage moyen de Gazole utilisé/tournée	Litres	<b>180.60</b>
Soit pour l'ensemble des tournées	Litres	<b>12100.20</b>
Litrage moyen de gazole utilisé par mois	Litres	<b>1 008.35</b>
Nombre moyen d'heures effectuées par le chauffeur/tournée	Heures	<b>10.50</b>
Soit pour l'ensemble des tournées	Heures	<b>703.50</b>
Nombre moyen d'heures effectuées/mois	Heures	<b>58.63</b>
Performance collecte (données nationales Adelphe 0.2 T/km)	Tonnes/km	<b>0.046</b>
Performance collecte (données nationales Adelphe 1.5 T/heure)	Tonnes/heure	<b>0.109</b>

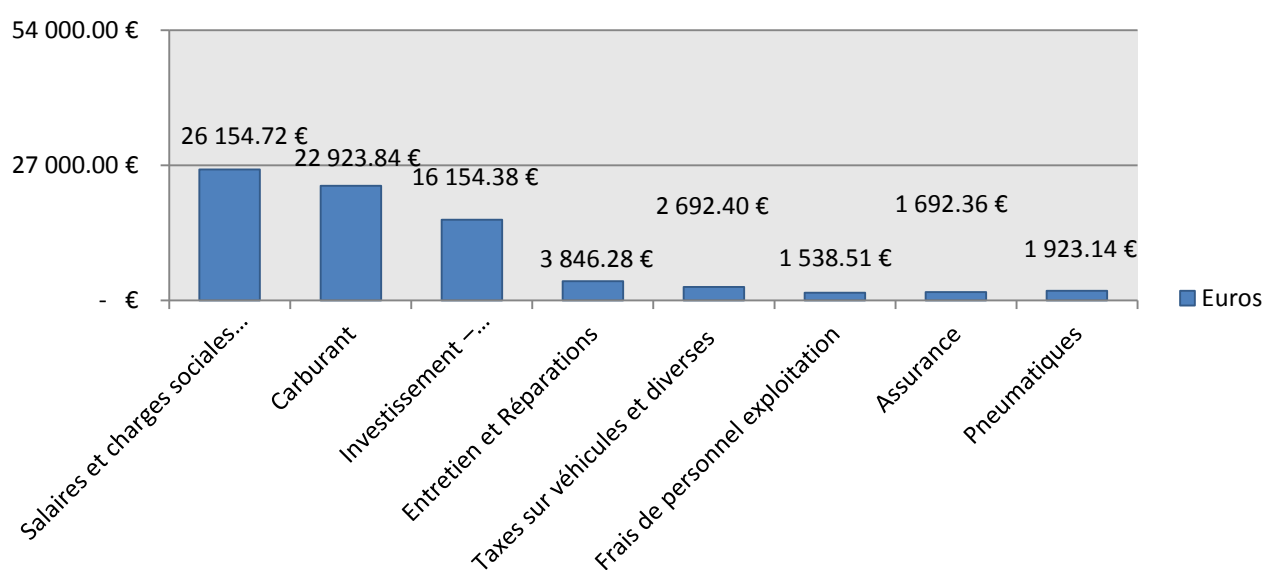
<b><u>BILAN SOCIAL</u></b>	<b>Unité de base</b>	<b>Année : 2015</b>
Nombre d'arrêt en accidents de travail du personnel de collecte	Jours	<b>6</b>
Suivi des accidents de travail, <i>spécifier le périmètre du service pour lequel il a été calculé :</i>	Taux de fréquence	<b>55</b>
Suivi des accidents de travail <i>spécifier le périmètre du service pour lequel il a été calculé :</i>	Taux de gravité	<b>0.224</b>
Une formation à la prise de poste est elle assurée pour les chauffeurs suppléants <i>spécifier l'organisation et le contenu de cette formation :</i>	Tout remplaçant ou nouveau chauffeur devant intervenir sur le périmètre de la collecte est systématiquement formé en doublon avec le chauffeur titulaire pendant deux semaines afin d'appréhender au mieux les contraintes du territoire et du métier.	

## Compte rendu financier

Analyse détaillée des dépenses des charges de fonctionnement et d'investissement pour votre marché

REPARTITION DES CHARGES D EXPLOITATION	En %
Salaires et charges sociales (chauffeurs et encadrement)	34.00
Carburant	29.80
Investissement – amortissement du matériel	21.00
Entretien et Réparations	5.00
Taxes sur véhicules et Taxes diverses	3.50
Frais de personnel exploitation	2.00
Assurance	2.20
Pneumatiques	2.50
<b>TOTAL</b>	<b>100.00 %</b>

### Graphique de Répartition des Charges liées à votre marché pour l'année 2015



## RAPPEL DE VOS INTERLOCUTEURS PRIVILEGIÉS :

LE SERVICE COMMERCIAL ET ADMINISTRATIF situé à Villeparisis			
Nom	Fonction	Qualification	Fonctions
Angélique PFLIEGER	Directrice Commerciale France 06.14.34.24.31 <a href="mailto:angelique.pflieger@mineris.fr">angelique.pflieger@mineris.fr</a>	Cadre	Coordonne la gestion commerciale des collectivités
Romain NOEL	Responsable Commercial France 07.88.43.37.21 <a href="mailto:romain.noel@mineris.fr">romain.noel@mineris.fr</a>	Cadre	Responsable du suivi des collectivités
Stéphanie MILLESCAMPS	Coordinatrice B.E 01.76.21.77.83 <a href="mailto:stephanie.millescamps@mineris.fr">stephanie.millescamps@mineris.fr</a>	Employée	Suivi des Marchés et des prestations annexes (vente, lavage, déplacement de conteneurs,...)
Mina SETTEMBRINI	Assistante Polyvalente 01.64.27.36.95 <a href="mailto:mina.settembrini@mineris.fr">mina.settembrini@mineris.fr</a>	Employée	Opératrice de bascule et en charge des éditions statistiques
Hélène BEN BACHIR	Facturation, Comptabilité 04.90.84.39.65 <a href="mailto:helene.benbachir@mineris.fr">helene.benbachir@mineris.fr</a>	Employée	En charge de la facturation des collectes et des prestations complémentaires

LE SERVICE EXPLOITATION situé à SAINT MENGE 88			
Gérard CHAZAL	Responsable d'Exploitation 01.76.21.77.91 - 06.10.25.10.78 <a href="mailto:gerard.chazal@mineris.fr">gerard.chazal@mineris.fr</a>	Cadre	Organise le bon fonctionnement logistique de l'agence.
Carole LAMBLIN	Assistante d'Exploitation 01.76.21.77.90 <a href="mailto:carole.lamblin@mineris.fr">carole.lamblin@mineris.fr</a>	Employée	Saisie des données d'exploitation, Edition des plannings, briefing chauffeurs.

**DONNEES 2015 POUR VOTRE DECLARATION  
"SOUTIEN AU DEVELOPPEMENT DURABLE"**

**EXPLOITATION DE ST MENGE - ANNEE 2015  
LONGWY**

Effectifs d'exploitation de la collecte sélective et du tri des emballages	2
Effectifs administratifs en lien avec la collecte et le tri	3
Nombre d'accidents du travail enregistrés au niveau de la collecte sélective et du tri	0
Type de véhicule de collecte (benne classique, camion grue, benne à compartiments, ...)	Camion grue
Nature du carburant par véhicule de collecte (diesel, GNV, biocarburant) avec le taux d'incorporation de bio carburant	Diesel + AD Blue
Consommation totale de carburant par véhicule	12 100.20
Distance totale parcourue par véhicule par an	28 810.00
Distance de transport jusqu'au centre de traitement	192
Temps de collecte par an	703.50
Part d'utilisation de ce type de véhicule pour la collecte en Pourcentage	30.06