

# Energies

## édito



Édouard Jacque  
**Président de  
la Communauté  
de communes  
de l'agglomération  
de Longwy**

### Ce n'est qu'un début

Il n'est pas dans mon style de regarder en arrière, mais il est des circonstances où l'on ne peut que constater l'évidence. Médiathèque, déchetterie..., mais surtout Pôle Europe. Les sujets évoqués ici prouvent à quel point nous avons ensemble tracé notre propre chemin.

Le plus significatif à mes yeux, et cela ne vous étonnera pas, ce sont les différentes décisions qui ont contribué cet été à donner une dimension régionale à la zone commerciale du Pôle Europe. À commencer par celle de construire un nouveau giratoire. Au-delà de l'aspect technique, c'est avant tout le fait d'avoir pu aboutir, en quelques semaines à peine, à faire en sorte que sous l'impulsion des élus les différents investisseurs s'accordent sur le financement de cet ouvrage et, au-delà, sur le bon fonctionnement de l'ensemble de la zone. Les groupes Frey, Conforama, Immochan, GNC Holding..., toutes ces entreprises ont fait le choix de notre agglomération en tablant sur ses atouts. On en voit aujourd'hui le résultat. Et ce n'est qu'un début !

Quant à moi, je mettrai la même opiniâtreté à promouvoir le centre historique de Longwy-Haut. La même détermination à convaincre l'ensemble des acteurs économiques de Longwy comme ceux de toute l'agglomération que seule une offre de centre-ville de qualité peut compléter l'attractivité de toute notre agglomération. Une nouvelle étape, un nouveau défi, mais certainement pas le dernier sur lequel je m'engage.

CADRE DE VIE > pp 2

**Les communes à la loupe :  
les « Mafous »  
retrouvent leur unité !**

DOSSIER > pp 4-5

**De la bibliothèque  
à la médiathèque :  
où comment passer  
de l'une à l'autre  
en douceur**

ENJEUX > pp 6-7

**Commerce :  
le Pôle Europe  
acquiert une  
dimension régionale**

CÔTÉ PRATIQUE > p. 8

**Travaux :  
la version XXL  
de la déchetterie  
du Pulventeux**

DR

Notre photo : Alors que les travaux de la médiathèque se terminent, derrière les portes closes de la bibliothèque André Chénier, toute l'équipe prépare le déménagement (voir dossier pp 4-5).

↳ En cette rentrée 2008, *Énergies* inaugure une nouvelle rubrique consacrée aux 18 communes composant l'agglomération. L'occasion de souligner les différentes facettes de notre territoire et d'en analyser les mutations. Première à « ouvrir le bal » : Morfontaine, commune rurale par excellence, dont le maire est également président de la nouvelle commission « Développement rural et Tourisme » au sein de la CCAL.

## Urbanisme

# Les « Mafous » retrouvent leur unité !

**Il n'y a pas encore si longtemps, il y avait plus qu'un monde entre les « Mafous » (les habitants de Morfontaine) de Morfontaine-Village et ceux des cités. Pourtant, seuls trois petits kilomètres les séparaient. Une distance géographique qui perdure, mais qui a tendance à se combler entre ces deux entités bien distinctes.**

Située à mi-distance entre Villerupt et Longwy, la commune de Morfontaine a longtemps illustré les deux caractéristiques fondamentales du Pays-Haut: profondément rural avec, à l'époque, sa vingtaine d'exploitations agricoles regroupée autour du vieux village, la commune voit s'installer à la fin des années soixante, sur les vestiges d'un ancien camp militaire, un nouveau quartier destiné à loger les ouvriers sidérurgistes. Deux mondes qui se côtoient sans vraiment se comprendre avec pour conséquences du

fil à retordre pour les élus: deux écoles, des associations divisées... Bref, une situation compliquée. Arrive « le miracle économique » luxembourgeois et, dans la foulée, les travailleurs transfrontaliers qui investissent les nouveaux lotissements. Morfontaine, comme ses voisines, voit sa population croître et passer de 926 habitants en 1998 à 1152 au dernier recensement (2006). De nouveaux besoins se font sentir: fusion des écoles, création d'une cantine et d'une garderie... Mafous des cités et du village ont désormais le même

profil et s'entendent... du moins sur l'essentiel! Reste pour l'équipe muni-

cipale en place à résoudre la question suivante: dans quel sens faire évoluer le village? Après avoir adapté et optimisé les structures communales existantes, faut-il encore, sous peine de devoir investir plus sérieusement, augmenter la population en libérant

du foncier? Une question à laquelle le maire, Jean-Pierre Françonnet, également président de la commission « Développement rural et Tourisme » au sein de la CCAL, répond sans hésitation « *Mieux vaut privilégier la qualité de vie et maîtriser sa démographie* ».



Mafous des cités et du village ont désormais le même profil et s'entendent sur l'essentiel !

CCAL

## SERVICES DE PROXIMITÉ

### « C'est comme à la maison, dis ! »

**Un an presque jour pour jour après son ouverture, le seul commerce de la commune est toujours là. Et ça marche !**



CCAL

Installée dans l'ancienne annexe de la mairie de Morfontaine-Cités, en face du groupe scolaire, la micro-entreprise répond visiblement aux besoins de la population.

À la grande satisfaction des intéressés, mais également des élus qui désespéraient de voir un jour un service de proximité se réinstaller sur la commune, deux jeunes originaires des environs ont pris le risque d'ouvrir un commerce de proximité. Ainsi, après 15 ans d'expérience professionnelle dans la restauration, les deux amis de toujours décident de se mettre à leur compte. Et pourquoi pas Morfontaine? Quand un

des deux Mafous présente le projet à son maire, celui-ci consent, avec l'aval de son conseil, de mettre à leur disposition l'ancienne annexe de la mairie de Morfontaine-Cités située en face du groupe scolaire. Avec des aménagements réalisés par la commune de l'ordre de 70000 € HT (subventionnés à 80 %), un investissement d'un montant équivalent de la part des deux associés (1/3 d'apport et 2/3 financés par la Région, la Plateforme d'initiatives locale, Oséo...),

le traiteur/boulangier/épicerie et pizzaiolo à ses heures ouvre sous le nom « Comme à la maison ». Une ambiance et un service qui satisfait pleinement la soixantaine de particuliers (30 % de l'activité) qui fréquente quotidiennement le commerce ainsi que les salariés des entreprises de la ZI de Villers-la-Montagne (20 %). Enfin, une activité banquets/cérémonies (50 %) fait de ces deux anciens salariés des chefs d'entreprise à temps plein !

# Ajoutez une touche de couleur dans votre ville!

**Entreprendre le ravalement de sa façade, c'est facile! C'est aussi agir de façon positive sur son environnement. Immeuble cossu ou maison de cité, ce serait dommage de s'en priver!**

En train ou en voiture, quand on arrive à Longwy, on ne voit que lui. C'est simple, comme le dit son propriétaire, « C'est le plus bel immeuble de la rue! » Pas tout à fait vrai car, dans la rue de Metz, ils sont une quinzaine au moins à avoir déjà bénéficié des services du Fil Bleu. Avec ses teintes directement inspirées des émaux de Longwy, l'immeuble du 25 de la rue de Metz est un des exemples les plus réussis du type d'intervention du Fil Bleu. Mais il est loin d'être le seul, car l'agglomération de Longwy c'est aussi tous ces alignements de maisons de cité. Qu'ils soient gestionnaires d'un immeuble de rapports ou propriétaires d'un logement ancien, nos deux « témoins » ont suivi les mêmes démarches et bénéficié des mêmes services.

### Le Fil Bleu comme conseil

D'abord, il faut savoir que chaque propriétaire est son propre maître d'ouvrage. C'est-à-dire que c'est lui qui choisit les entreprises, mais c'est lui également qui suit le déroulement des travaux. Le Fil Bleu ne dispose pas d'entreprises attitrées, il n'intervient qu'en

tant que conseil, propose un descriptif des travaux à réaliser, une gamme de couleurs et épaulé le propriétaire pour les autorisations de travaux. En revanche, concernant l'aspect financier, c'est au Fil Bleu qu'il revient d'établir un dossier de demande de subventions selon des critères bien définis (voir ci-contre).

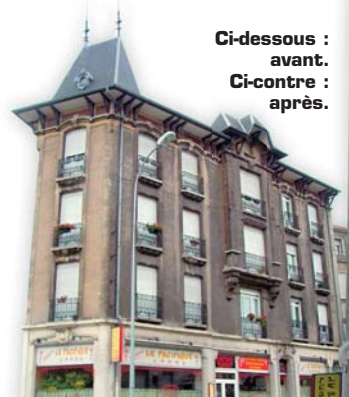
### Plus les travaux sont simples à réaliser, plus le montant de la subvention est intéressant

Il s'agit d'aides non négligeables puisqu'elles sont passées de 10 à 15 €/m<sup>2</sup> et atteignent pour chacun des dossiers entre 1/4 et 1/3 du montant des factures. Et plus les travaux sont simples, plus le financement est important. La preuve : d'un côté un immeuble (le 25 route de Metz à Longwy, par exemple) avec une surface de façade de 793 m<sup>2</sup> et, de l'autre, une maison de cité (97 rue Florentin-Tresson à Herserange) avec 98 m<sup>2</sup> de façades visibles (avant et arrière) à traiter. Dans le premier cas, le montant de la subvention est de 11895 € pour 58000 € de travaux, soit 20 % du montant total, et de l'autre, une subvention de 1470 € pour 3165 €



de travaux, soit 46 %. La différence? Comme on calcule au m<sup>2</sup>, plus il y a d'éléments décoratifs à rénover, comme c'est le cas pour cet immeuble datant de 1904, plus c'est cher. Alors que repeindre une façade, ce n'est pas sorcier! Un système somme toute très équilibré puisque le Fil Bleu est à même de soutenir les projets à la fois les plus simples comme les plus sophistiqués. Donc tout le monde y trouve son compte. Joël Bara, le propriétaire du 25 rue de Metz à Longwy, témoigne: « Je n'ai pas augmenté mes loyers pour autant. En revanche, la plus-value de l'immeuble est indéniable. » Enfin, ces travaux de ravalement

qui ne modifient en rien le montant de la taxe foncière ont un impact certain sur leur environnement.



Ci-dessous : avant. Ci-contre : après.



### CRITÈRES D'ÉLIGIBILITÉ

#### Qui a droit à quoi?

##### Les immeubles concernés

- ▲ Le bâtiment doit avoir plus de 10 ans.
- ▲ Il ne doit pas avoir bénéficié d'un ravalement durant les 10 dernières années.
- ▲ Il doit se situer en zone prioritaire: secteur défini par chaque commune, axes structurants (entrées de ville, axes passants) ou ayant subi les dommages de la sidérurgie.

##### Les communes concernées

- ▲ Cons-la-Grandville, Cosnes-et-Romain, Cutry, Gorcy, Haucourt-Moulaine, Herserange, Hussigny-Godbrange, Longlville, Longwy, Mexy, Mont-Saint-Martin, Morfontaine, Saulnes, Ugné, Villers-la-Montagne.

**2 200 façades ont été réalisées à ce jour.**

Contact : Elodie Manceaux, Tél. : 03 82 26 03 30.

# De la bibliothèque à la médiathèque

## où comment passer de l'une à l'autre

**Depuis début septembre, les portes de la bibliothèque André Chénier à Longwy-Haut se sont définitivement fermées au public. La médiathèque d'agglomération, quant à elle, ouvrira début 2009. Entre-temps, place Darche, derrière les portes closes, toute l'équipe met les bouchées doubles pour être dans les temps. À peine 4 mois pour préparer 40 000 ouvrages: un vrai travail de fourmi que nous vous proposons de découvrir.**

Habituellement, la bibliothèque André Chénier est un lieu plutôt paisible où seules les allées et venues du public perturbent le calme qui règne dans les rayonnages. Mais depuis la mi-août, l'ambiance est tout autre. Derrière les portes closes, la bibliothèque ressemble à une véritable ruche en effervescence. Les cartons s'empilent et chacun s'active, avec une tâche bien précise. Le déménagement/emménagement est entré dans sa phase pratique : il s'agit maintenant de « conditionner » les milliers d'ouvrages, livres, CD et DVD qui ont été commandés et stockés tout au long des mois précédents. Au total, plus de 8 000 livres neufs, sans

compter ceux existants (30 000 environs) qui ont survécu au « désherbage » entrepris depuis bientôt un an. Vérifier, enregistrer, couvrir... : toute une série d'opérations qui obéissent à un circuit bien précis et que l'équipe, renforcée pour l'occasion par de jeunes étudiants, suit scrupuleusement afin de transformer la bibliothèque en... médiathèque !

### Suivez... le livre

Le passage à l'ère informatique nécessite que chaque ouvrage soit au préalable identifié et enregistré dans une banque de données. C'est déjà chose faite pour les livres existants et c'est en cours pour les « petits » nouveaux. D'où, diverses manipulations (multipliées

par 8 000) afin de leur donner un code-barres et les répertorier selon un classement bien établi dans le catalogue de la future médiathèque. Ce catalogue virtuel sera accessible à partir d'une dizaine de postes informatiques disséminés sur les deux niveaux de la médiathèque. De là, il sera beaucoup plus facile à l'emprunteur de trouver par lui-même à partir du titre, du thème, du nom de l'auteur ou simplement d'un mot clé l'ouvrage de son choix et son emplacement précis. En parallèle, les bibliothécaires auront aussi élaboré les notices destinées à donner un aperçu des différents ouvrages. Un gros travail de recherche mais, toujours grâce à l'informatique et à

PORTRAIT

### Le « Monsieur Cinéma » de la médiathèque

**C'est le petit dernier de l'équipe. Arrivé en mai, David Thomas est le spécialiste musique et cinéma de la future médiathèque. Depuis, il passe des commandes à tour de bras.**



Doté d'un DUT « Métiers du livre » et diplômé du concours d'assistant de conservation, David Thomas part de... zéro. Et pour cause: ses domaines de prédilection, la musique et le cinéma, n'existaient pas à la bibliothèque André Chénier. Comment procède-t-on dans ces cas-là? « Il existe une base

que toutes les bibliothèques doivent avoir et que l'on retrouve dans les catalogues mis à notre disposition. Mais ensuite, c'est à nous d'adapter selon la taille de la ville, la présence ou non d'étudiants et les caractéristiques locales. Ainsi, dans le domaine musical, je me suis inspiré de la programmation proposée par la salle Heavy Métal d'Arlon. J'ai pu noter également le goût des jeunes Longoviciens pour la musique techno au travers des groupes qui se produisent au Luxembourg. » Des goûts hétéroclites que l'on retrouvera à la médiathèque à côté d'œuvres plus classiques telles que celles de l'Orchestre philharmonique de Luxembourg. Quant à la cinématèque, pas question de se substituer aux vidéoclubs: « On filtre beaucoup les nouveautés car l'objectif c'est de se doter d'œuvres cinématographiques qui représentent l'histoire du cinéma. » Au programme donc, des classiques ou des films étrangers dignes d'être découverts, soit au total 5 000 CD et 2 000 DVD.



## Le coin des bébés lecteurs

**Les tout-petits seront parmi les nouveaux bénéficiaires de la future médiathèque.**



Les « petits », c'est son domaine. Habituee à fréquenter les enfants de maternelle dans un précédent poste, c'est tout naturellement que Noëlle Casanova s'est vu confier la constitution du fonds « bébé ». Un espace bien identifié, en rez-de-chaussée, avec du mobilier spécifique où les enfants accompagnés de leurs parents pourront soit consulter sur place, pour les livres les plus fragiles, soit emprunter des ouvrages tous aussi surprenants les uns que les autres. Entre ceux qui se déplient jusqu'à obtenir de véritables petites scénettes et ceux qui émettent des sons plus que convaincants, sans compter ceux dont le simple toucher évoque la ménagerie de la ferme, le coin bébé-lecteur regorgera de véritables petits trésors. Grâce aux formations dispensées par une association spécialisée, notamment dans l'art de « raconter une histoire aux petits », Noëlle Casanova sera également en mesure d'animer son coin bébé de façon tout à fait originale. « On nous a appris à décrypter les réactions des enfants et, selon le type d'ouvrage, il y a une approche très différente », conclut Noëlle Casanova.

# Mediathèque : l'autre en douceur

Internet, les membres de l'équipe de Longwy ont eu accès aux informations de la Bibliothèque nationale de France. Voilà pour la partie dite « intellectuelle » du travail de préparation. Quant aux travaux manuels, incontournables ceux-là, ils sont réservés aux « équipementiers ». Une fois répertoriés, les ouvrages sont ensuite dotés d'un antivol et couverts. Tout cela, bien sûr de façon manuelle. D'où l'utilité des « petites mains », au nombre de trois, venues à la rescousse le temps de l'été. À noter également l'originalité du système antivol : la technique dite d'identification par Radio Fréquence qui a été adoptée pour la médiathèque se présente sous la forme d'une étiquette munie d'un circuit électronique. Sorte de balise Argos modèle réduit, cette pastille joue deux rôles : celui d'an-

te, mais également d'identifiant. Capable d'enregistrer une pile entière de livres en une seule fois, ce système facilitera les transactions de prêt et l'accueil du public. Ainsi préparés, livres, CD et DVD rejoindront ensuite leurs rayonnages respectifs. Un emménagement qui devrait démarrer au courant du mois de novembre.

### Une dynamique tout à fait novatrice

« En l'espace d'un an, la bibliothèque de Longwy est entrée dans le XXI<sup>e</sup> siècle », explique Lucile Dupuich en évoquant tous les moyens, tant humains que matériels, qui ont été mobilisés pour ce projet de médiathèque. Chargée depuis deux ans de le mener à bien, Lucile Dupuich mesure en effet le travail accompli par toute l'équipe, mais également l'évolution des méthodes,

ne serait-ce que dans le choix des collections. « Il s'agit de combler ce qui manquait et d'être à jour par rapport aux nouvelles tendances », explique-t-elle, « car la fréquentation de bibliothèque a évolué durant ces dernières années ». Les lycéens et les étudiants qui font des recherches sont de plus en plus nombreux comparés au grand public qui, lui, est plus amateur de fiction. Or, les ouvrages dits « scientifiques » vieillissent beaucoup plus vite. Donc, dans un premier temps, il a fallu moderniser et actualiser toutes les collections. Un rôle dévolu à chacune des six personnes à qui il a été confié un secteur bien précis, selon leurs affinités respectives. Et parce qu'une médiathèque propose forcément plus de services et d'activités qu'une bibliothèque, il a fallu

se mettre « à la page » en suivant des formations dispensées pour la plupart par des organismes spécialisés. Bref, une dynamique tout à fait novatrice dont chacun pourra apprécier le résultat dans des locaux flambant neufs au tout début de l'année 2009.



**Ci-dessous, de gauche à droite : 1<sup>re</sup> phase : donner un code-barres et enregistrer chaque ouvrage selon un classement bien établi afin d'apparaître dans le catalogue de la future médiathèque. 2<sup>e</sup> phase : les ouvrages sont ensuite dotés d'un antivol et couverts manuellement. Les travaux de la médiathèque sont en cours de finition. L'emménagement des livres, CD et DVD devrait démarrer au courant du mois de novembre.** CREDITS PHOTO : CCAL



APPEL À PROPOSITION

### Quel nom pour la médiathèque?

Même si certains ont déjà quelques idées, leurs concitoyens. Le choix est ouvert. Exemples :

- classique : Médiathèque de l'Agglomération de Longwy, des Trois Frontières...
- littéraire : Médiathèque Pierre-Pelot (écrivain contemporain vosgien)...
- d'actualité : Médiathèque de la Citadelle, Médiathèque Sébastien-Vauban...
- original : Ex Libris...

➔ Pour toutes vos contributions, adressez un courrier à :

**CCAL - Service communication**  
 2, rue de Lexy CS 11432 Réhon  
 F 54414 Longwy Cedex

Commerce

# Le Pôle Europe acquiert une dimension régionale

L'été aura été prolifique pour le Pôle Europe. Avec l'arrivée programmée d'une nouvelle zone d'activité commerciale en contrebas de l'hypermarché Auchan et l'emménagement futur de l'enseigne Conforama, le Pôle Europe détient désormais les clés de sa croissance. Une croissance confortée par la construction d'un nouveau giratoire.

## Circulation

### Un rond-point tripartite

Financée à 100 % par les investisseurs de la zone commerciale et soutenue par les élus, la construction d'un giratoire au cœur du Pôle Europe devrait contribuer à soulager une bonne partie des problèmes de circulation sur une zone en pleine expansion.

Près d'un an après son ouverture, le succès de la zone commerciale Frey, sur l'ancienne friche Daewoo, ne fait que se confirmer. Pour éviter cependant que le Pôle Europe ne soit victime d'engorgement, la CCAL a pris l'initiative de réunir tous les investisseurs afin de trouver une solution aux problèmes de circulation. C'est chose faite depuis le 4 juillet dernier : un nouveau giratoire sera construit sur la RD 46B, entre le Point triple et l'hypermarché Auchan. Destiné à désengorger les flux en provenance de la zone existante, ce nouveau rond-point permettra également de desservir le futur magasin Conforama et les implantations qui s'annoncent dans ce secteur. Conscients des enjeux, les trois investisseurs (GNC Holding, Immobilière Frey et Immochan) ont officialisé début juillet leur participation financière au prorata des surfaces respectivement occupées, soit au total, un investissement d'un montant de 500 000 € environ. À charge pour la CCAL de l'exécuter au courant de l'année 2009.

Destiné à désengorger les flux en provenance de la zone existante, ce nouveau rond-point permettra également de desservir les implantations qui s'annoncent dans ce secteur.

CAPEMMVALENTS

## Bricoman

### Le spécialiste des travaux « maison » surfe sur la vague des frontaliers

Le phénomène du bricolage malin n'a pas épargné l'agglomération de Longwy. Seul manquaient le ou les fournisseurs. En intégrant la future zone Immochan, Bricoman vise également au-delà des frontières.

Filiale du groupe Adéo qui comprend également des enseignes telles que Weldom ou Leroy Merlin, le discounteur Bricoman fera partie de la prochaine vague d'installation sur le Pôle Europe. Mais contrairement à ses « frères ennemis », le discounteur, lui, ne propose pas de rayons décoration ou jardinage. Son cœur de métier, c'est le gros (maçonnerie) et le second œuvre (plomberie, électricité...) ou le particulier qui a un projet assez important à faire lui-même. Or, « la zone de chalandise de l'agglomération de Longwy correspond parfaitement à la clientèle Bricoman », selon Éric Bollengier. « C'est déjà une zone en pleine mutation sur le plan démographique : des maisons anciennes changent de main, les propriétaires rajeunissent et entreprennent de gros travaux. En travaux neufs, la région est particulièrement dynamique et le phénomène des frontaliers a été déterminant dans notre décision de nous installer sur le Pays-Haut. » Des données qui ont poussé d'ailleurs l'antenne de la chambre des métiers et de l'artisanat de Meurthe-et-Moselle à s'installer aussi sur le territoire. Mais alors que celle-ci s'adresse exclusivement aux professionnels, le supermarché du bricolage, lui, n'a que 15 % d'artisans dans sa clientèle et seulement 12 000 à 14 000 références contre 70 000 chez Leroy Merlin. L'installation prévue pour début 2010 sur une surface de 7 000 m<sup>2</sup>, dont 4 500 m<sup>2</sup> en extérieur, permettra l'embauche d'une cinquantaine de personnes.



## Installation

# Immochan poursuit son développement sur le Pôle Europe

**Dernière étape du renforcement de l'offre commerciale sur le Pôle Europe, le quatrième et dernier pétale des friches industrielles vient de trouver preneur. Immochan y installera une vingtaine d'enseignes consacrées à l'équipement de la maison d'ici 2010.**

L'ouverture d'un des premiers e-market de France et le succès d'Auchan à Longwy (8000 passages en caisse par jour dont 1/3 de ressortissants belges et luxembourgeois) ont donné de nouvelles ambitions au groupe. Cette fois, c'est par l'intermédiaire de sa filiale de promotion immobilière commerciale, Immochan, que l'enseigne investit sur la toute dernière friche industrielle restée vacante : un nouveau programme de 20000 m<sup>2</sup> destiné à compléter et renforcer l'offre commerciale déjà présente sur le secteur. Mais alors que le thème développé par le groupe Frey sur l'ancien site Daewoo est plutôt axé sur l'équipement de la personne, les cellules commercialisées par Immochan auront, elles, une dominante « maison ». Casa, Bricoman, la Maison de Judith... : de quoi inciter les consommateurs longwociens et leurs voisins à s'équiper dorénavant sur place et ainsi éviter l'évasion fiscale.



## Ouverture

# Un Auchan Drive particulièrement bien placé

Les frontaliers apprécieront et plus largement tous ceux ou celles pour qui faire les courses reste une corvée! Remplir son caddie par Internet, se faire charger ses courses dans son coffre en rentrant chez soi, le tout sans avoir perdu de temps, quel confort! Eh bien, c'est désormais possible grâce à l'Auchan Drive qui vient d'ouvrir fin septembre juste à côté de l'hyper du même nom. Un concept novateur pour la marque qui ouvre à Longwy son neuvième Drive et qui cherche ainsi à capter une clientèle pressée. D'où la volonté de s'implanter sur des axes très passants comme ici au Pôle Europe, juste au débouché de l'autoroute qui permet aux milliers de travailleurs frontaliers de regagner leurs foyers. Plus de 6000 produits sont en ligne aux mêmes prix que dans les rayons de l'hypermarché. Le consommateur, quant à lui, passe sa commande part Internet, fixe son heure de retrait et vient la récupérer au minimum deux heures trente plus tard. Un concept qui trouve ici, du fait des caractéristiques économiques et géographiques de l'agglomération, une application particulièrement adaptée.

## Déménagement

# Le nouveau Conforama arrive au Pôle Europe

**En pleine mutation, le groupe Conforama profite de son installation au Pôle Europe pour faire d'une pierre deux coups : reconquérir sa clientèle longwocienne et séduire la clientèle belge et luxembourgeoise.**

Achevé en 2007, le bâtiment qui fait face aux enseignes Décathlon, Tati et King Jouets vient de trouver preneur. C'est l'enseigne Conforama qui s'y installera en juin 2009, quittant du même coup la zone du Pulventeux à Longwy-Haut. « *Un véritable test pour nous* », comme le souligne Frédéric Belissant, chargé d'expansion Nord-Est de l'enseigne. Présent depuis 1986 sur Longwy-Haut, l'enseigne ne pouvait raisonnablement se développer à l'écart de la nouvelle zone commerciale des Trois-Frontières. D'une part, l'environnement immédiat (foncier et immobilier sur le Pulventeux) ne le permettait pas et, surtout, la nouvelle dynamique développée par la première marque française de meubles avait besoin d'une visibilité accrue sur les marchés belge et luxembourgeois. « *Les Suédois ont bien réussi à aller sur le marché français, pourquoi, nous qui sommes là depuis 40 ans, ne pourrions-nous pas séduire la clientèle étrangère?* », comme le souligne Frédéric Belissant, d'autant plus que « *Conforama a su au fil des dernières années renouveler sa gamme de produits et l'agencement de ses 177 magasins français* ».



**Avec ses 3 500 m<sup>2</sup> de surface dédiée à la vente, la nouvelle version de Conforama prendra toute sa mesure dans la structure construite par le groupe messin GNC Holding.**

Un nouveau concept qui prendra donc toute sa mesure dans la structure de 6720 m<sup>2</sup> construite par le groupe messin GNC Holding. Avec ses 3500 m<sup>2</sup> de surface dédiée à la vente et le reste consacré au stockage, la nouvelle version de Conforama proposera à ses clients un parcours au travers d'une succession de pièces, elles-mêmes mises en situation. Une ambiance et une image entièrement renouvelées que l'on retrouvera jusque dans la composition de l'équipe puisque celle-ci devrait s'étoffer pour passer de 10 personnes au Pulventeux à plus d'une vingtaine sur le Pôle Europe.

centre matériaux

L'esquisse du projet Bricoman dans la prochaine zone Immochan.  
PHOTO DR

Travaux

# La version XXL de la déchetterie du Pulventeux

## En bref...

ÉQUIPEMENTS ÉLECTRIQUES  
ET ÉLECTRONIQUES

**La nouvelle  
déchetterie conçue  
pour collecter les D3E**



Depuis 2006, les appareils électriques et électroniques usagés ne doivent plus être jetés avec les déchets ménagers, mais collectés de manière sélective, puis valorisés. Quatre familles de déchets sont concernées :

- le gros électroménager froid : frigidaires, congélateurs...
- le gros électroménager hors froid : machine à laver le linge, lave-vaisselle...
- les écrans : TV, ordinateurs...
- les petits appareils en mélange : cafetières électriques, sèche-cheveux, portables...

Chaque année en France, environ 16 kg d'appareils par personne sont mis sur le marché. Aujourd'hui 2 kg de déchets par personne et par an sont collectés. L'objectif fixé par les pouvoirs publics est d'atteindre 4 kg/personne et par an et de valoriser 70 à 80 % des tonnages collectés.

Retrouver toutes les informations sur les horaires d'ouverture de l'actuelle déchetterie sur le site Internet [www.ccal-longwy.fr](http://www.ccal-longwy.fr)



Avec la montée en puissance du recyclage des déchets l'équipement de Longwy-Haut ne correspondait plus ni aux nouvelles réglementations ni aux attentes du public.

**Plus grande, plus accessible, plus pratique, voilà les nouvelles caractéristiques de la future déchetterie de l'agglomération. En revanche, une chose ne changera pas, c'est son emplacement.**

Deux bonnes raisons au maintien de cet emplacement : la possibilité pour la CCAL qui détient les terrains alentour d'agrandir rapidement le site actuel du Pulventeux et l'implantation future d'une structure semblable par le Syndicat mixte de traitement des ordures ménagères (SMTOM) sur la zone de Villers-la-Montagne. Le projet de la déchetterie du Pulventeux voté par les élus communautaires en juillet dernier devrait quant à lui voir le jour dès le printemps prochain.

Avec la montée en puissance du recyclage des déchets et l'allongement des files d'attente le long de la rue du Pulventeux, l'équipement de Longwy-Haut, datant de 1993, ne correspondait plus ni aux nouvelles réglementations ni aux attentes du public. À l'avenir, la nouvelle déchetterie permettra non seulement de doubler la capacité d'accueil des usagers mais également de

recevoir de nouveaux déchets tels que les équipements électriques et électroniques (les D3E). En effet, rendue obligatoire par une directive européenne en 2005, la valorisation du gros comme du petit électroménager (frigorifère, lave-linge, sèche-cheveux...) ou des écrans (TV, ordinateurs...) implique désormais le passage par la déchetterie. Sur le plan pratique, cela signifie l'obligation pour les usagers de se déplacer alors que jusqu'à présent ces objets étaient considérés comme des encombrants et collectés en porte-à-porte. Quant aux déchets ménagers spéciaux (huile de friture, de vidange, batterie...), leur capacité de stockage sera triplée dans le futur équipement.

### Faciliter les accès

Pour ce qui est des accès à la nouvelle déchetterie (entrée et sortie), ils se feront légèrement plus haut que l'issue actuelle,

soit au niveau de Bricomarché. La circulation à l'intérieur même du site a été étudiée de manière à faciliter et à fluidifier la fréquentation. Enfin, le nombre de quais et surtout leur disposition permettront à plusieurs véhicules de vider simultanément leur chargement. Avec 10 quais surélevés où l'on déverse et quatre bennes au sol où l'on dépose, les temps d'attente devraient donc se réduire automatiquement ! Au total, la nouvelle version de la déchetterie occupera 3 500 m<sup>2</sup> au sol et, autre nouveauté, les quais de déchargement devraient être entièrement couverts. Une mesure destinée à protéger bien évidemment les utilisateurs mais également les produits collectés comme les cartons qui, du fait des intempéries, perdaient de leur qualité. Un projet d'un montant de 1122270 € HT qui nécessitera la fermeture du site actuel durant les deux à trois mois d'hiver.